

**CZ**<sub>2021</sub>



## **SUPER73-ZX**

NÁVOD NA SESTAVENÍ A ÚDRŽBU

AMERIKA A EVROPA



*\*Na obrázku je polovina modelu pro evropský a polovina pro americký trh. Skutečný výrobek nemusí obrázku odpovídat.*

# VÍTEJTE V KOMUNITĚ

## SUPER SQUAD

Před použitím elektrokola Super73 si pozorně přečtěte tuto uživatelskou příručku, která vás důkladně seznámí se správným ovládním elektrokola, jeho prvky, vlastnostmi a omezeními. Naleznete v ní také tipy pro bezpečnou jízdu, nikoliv ale techniku a dovednosti nutné k zajištění bezpečné jízdy na elektrokole.

Připojte se ke komunitě cyklistů #SuperSquad odkudkoliv!

Vaše dobrodružství s námi teprve začíná! Těšíme se na vaše zkušenosti a na viděnou online na našich sociálních sítích:

- 📷 @SUPER73
- 📷 @SUPER73EU
- 📺 Youtube.com/c/Super73
- 📺 Youtube.com/c/SUPER73Europe
- 📘 Facebook.com/groups/Super73owners

Severní Amerika:

SUPER73, Inc.  
16591 Noyes Ave, Irvine,  
California 92606, USA  
+1 (814) 747-9072

support.super73.com

Evropa:

SUPER73 B.V.  
Industrieweg 61-63  
1115 AD Duivendrecht  
Nizozemsko  
0031 (0)20 30 800 73

eu.super73.com

Tato příručka byla vyhotovena v anglickém jazyce (původní návod) a mohla být přeložena do jiných jazyků (překlad původního návodu). Příručka obsahuje informace o elektrokolech Super73. Vždy ji uchovávejte spolu s elektrokolem Super73 a v případě potřeby ji použijte k vyhledání potřebných informací. Informace v ní obsažené jsou aktuální v době tisku.

Vyhrazujeme si právo všechny pokyny a upozornění změnit a aktualizovat bez předchozího upozornění. Pravidelné technické aktualizace naleznete na adrese [www.super73.com](http://www.super73.com). Zpětná vazba: [customercare@super73.com](mailto:customercare@super73.com) nebo [customercare-eu@super73.com](mailto:customercare-eu@super73.com).

Tento dokument nesmí být zcela ani zčásti reprodukován bez písemného souhlasu společnosti Super73.

©Copyright 2021 Super73, Inc. Revidováno 11/2021.

# OBSAH

Kontaktní údaje.....	2
Obecné informace.....	5
Schéma elektrokola ZX.....	6
Zákonné požadavky.....	8
Účel použití.....	8
Začínáme.....	9
Návod na sestavení.....	10
Registrace.....	13
Bezpečnostní kontrola před jízdou.....	14
Používání kola.....	16
Aplikace Super73.....	19
Obecná upozornění.....	20
Bezpečnost.....	21
Plán údržby.....	25
Údržba a součásti.....	26

Pláště/kola

Napnutí řetězu

Přilby/odrazky

Brzdy

Baterie

Světla

Sedlo

Čištění



## + POSLÁNÍ +

Posláním společnosti Super73 je dobrodružství a komunita.

Podporujeme objevování skrze inovace, vytváříme pozitivní a perspektivní zážitky pomocí integrity a pěstujeme podporu a vizi komunity.



# OBECNÉ INFORMACE

Zapamatujte si následující symboly:



**UPOZORNĚNÍ!** = Upozornění, bezpečnostní opatření a potenciální rizika spojená s používáním elektrokola Super73.



**Pozor!** = Situace ohrožující váš život a zdraví v případě ignorování příslušných výzev.



**Tip!** = Doporučení! Doplnující informace.



Před každým použitím proveďte bezpečnostní kontrolu dle části „Bezpečnostní kontrola před jízdou“.



Pokud si po sestavení elektrokola Super73 podle přiloženého návodu nejste jisti správnou konfigurací, obraťte se na svého specializovaného prodejce nebo přímo na společnost Super73.

Pokud některý z pokynů přesahuje vaše schopnosti, doporučujeme vzít elektrokolo Super73 k certifikovanému odborníkovi na elektrokola nebo profesionálnímu cyklomechanikovi k sestavení.

Uživatelská příručka obsahuje montážní a údržbářské práce, které může být pro zachování provozuschopného a bezpečného používání elektrokola Super73 nutné často provádět. Nikdy na elektrokole Super73 neprovádějte práce nad rámec pokynů v této příručce. Příručka není určena pro komplexní použití, servis, opravy nebo údržbu.

**NEJEZDĚTE** na elektrokole Super73, pokud nebylo správně sestaveno. Údržbu nad rámec pokynů v příručce by měl provádět odborník na elektrokola nebo profesionální cyklomechanik. Jízda na nesprávně sestaveném kole může ohrozit bezpečnost vaši i ostatních.

## EVROPA – PREAMBULE

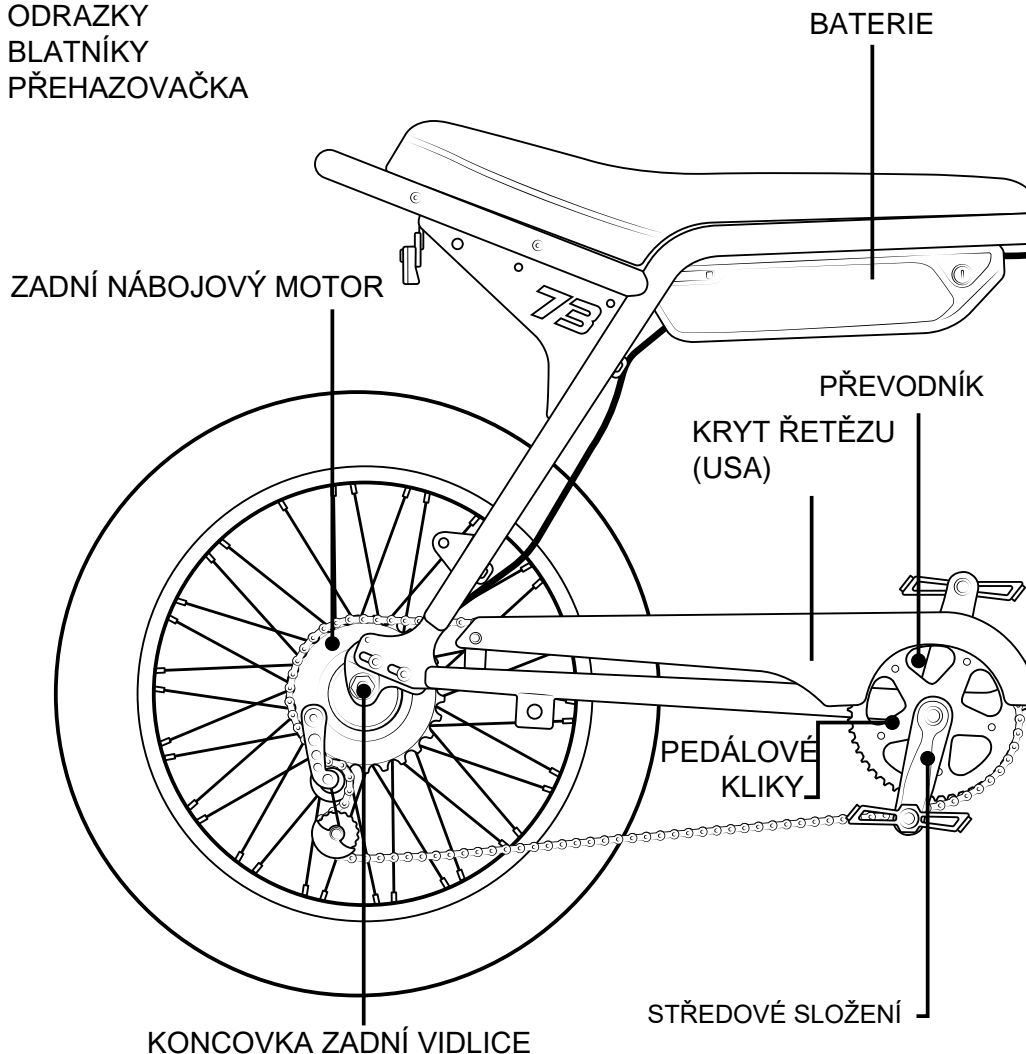
Elektrokola Super73, která byla zakoupena a prodávají se pro použití v Evropě byla testována, certifikována a splňují bezpečnostní požadavky normy EPAC (Jízdní kola s pomocným elektrickým pohonem) podle EN 15194, mají maximální rychlost 25 km/h a výkon motoru 250 W. Principy fungování elektrokola:

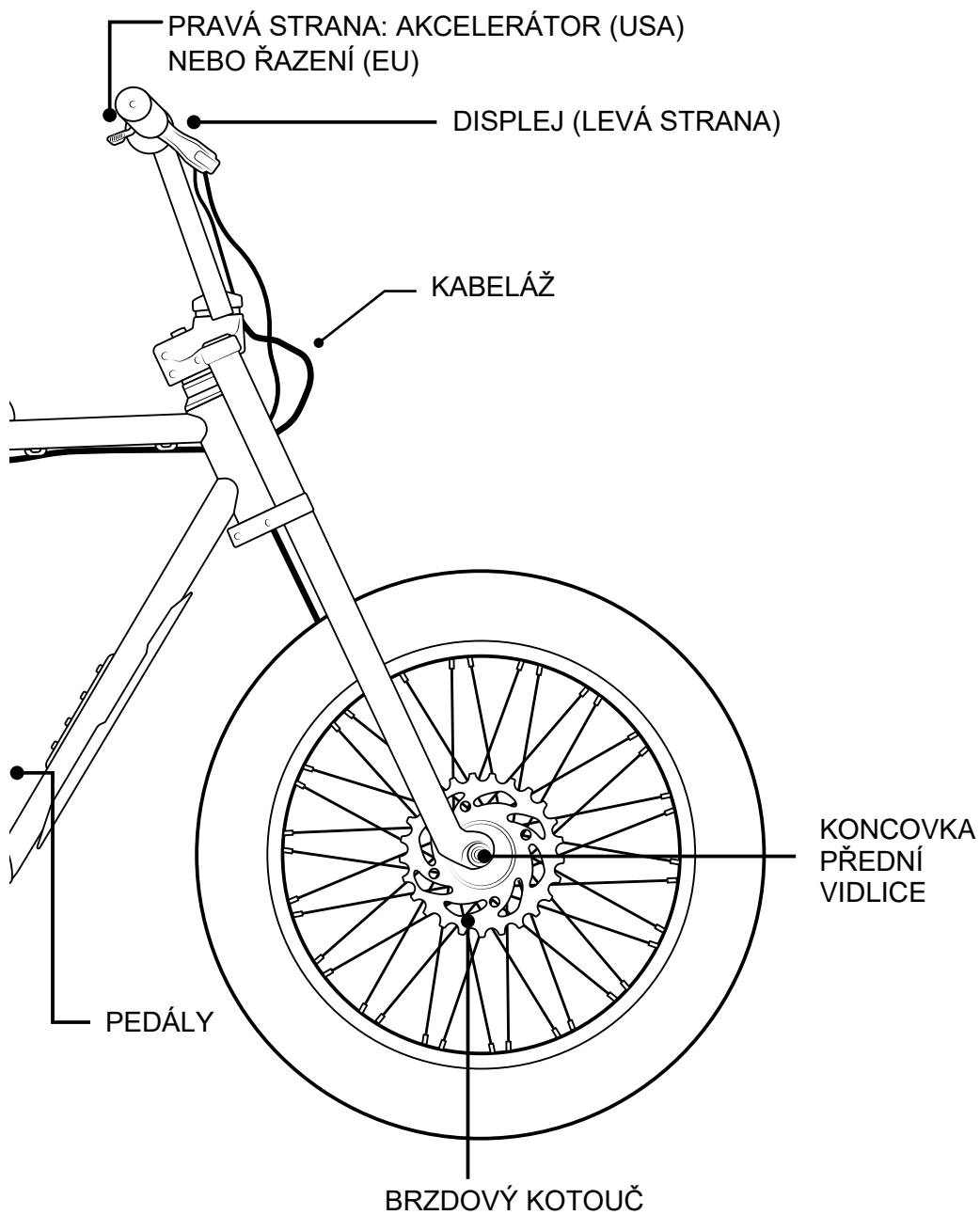
Kolo má pomocný elektrický pohon. To znamená, že podle právních předpisů je nutné k uvedení pomocného pohonu do provozu nepřetržitě šlapat do pedálů. Pomocný pohon je aktivní pouze při šlapání. Při překročení rychlosti 25 km/h je pomocný pohon kola omezený dle požadavků evropských předpisů.

# SCHÉMA ELEKTROKOLA SUPER73-ZX

NÁSLEDUJÍCÍ PRVKY NEJSOU  
ZNÁZORNĚNY (EVROPSKÉ MODELÝ):

DESETIRYCHLOSTNÍ PŘEVOD  
PŘEDNÍ SVĚTLO, ZADNÍ SVĚTLO A ZVONEK  
ODRAZKY  
BLATNÍKY  
PŘEHAZOVAČKA





# ZÁKONNÉ POŽADAVKY



Před jízdou si ověřte, jaké předpisy týkající se elektrokol platí ve vaší zemi. Rozdíly se mohou vyskytnout co se věkové hranice, rychlosti, výkonu motoru a silniční dostupnosti týče. USA: Více informací naleznete na webu: <https://peopleforbikes.org/our-work/e-bikes/policiesand-laws/>

EVROPA A AUSTRÁLIE: Obecně platí, že pravidla veřejného provozu platná pro jízdní kola se vztahují i na elektrokola jedoucí rychlostí do 25 km/h. Mohou se však vyskytnout výrazné rozdíly (např. věková hranice cyklisty). Více informací naleznete na: <http://bike-eu.com.s3-eu-central-1.amazonaws.com/app/uploads/2015/09/rules-regulation-on-electric-cycles-in-the-european-union-may-2017.pdf>

**Nejnovější informace o sestavení a údržbě naleznete v části podpory na [www.super73.com](http://www.super73.com) (USA) nebo [eu.super73.com](http://eu.super73.com) (EU)**

## ÚČEL POUŽITÍ

Pokud se elektrokolo Super73 používá jiným způsobem než je účel použití, nedodržují se bezpečnostní pokyny, kolo se přetěžuje nebo nejsou řádně odstraněny závady, společnost v takových případech nepřijímá žádnou odpovědnost ani neposkytuje záruku. Stejně tak nepřijímá žádnou odpovědnost ani neposkytuje záruku

v případě chyb při sestavení, úmyslu, nehod či nedodržení specifikací péče a údržby. Jakékoliv úpravy nebo změny elektrosystému (tuning) ruší veškeré nároky vyplývající ze záruky.

- Elektrokolo Super73 je určeno pouze pro jízdu po zpevněných cestách. Nemělo by se s ním jezdit po schodech, skákat, jezdit na zadním kole atp.
- Elektrokola Super73 nemají schválenou účast na soutěžích.
- Komerční použití nespadá do účelu použití.
- Provozní parametry, údržba, zásady a servisní pokyny popsané v této příručce spadají do účelu použití.



Dodržujte povolenou celkovou hmotnost 147 kg.



### **POZOR!**

Pokud cyklista elektrokolo Super73 používá nad rámec jeho účelu použití, může dojít k nehodě, vážnému zranění či smrti, a to i osobu okolo.



# ZAČÍNÁME



**POZOR!** Před sestavením si celou příručku projděte, čímž zajistíte správnou funkčnost elektrokola Super73. Pokud tak neučiníte, může dojít k vážnému zranění osob nebo poškození kola.



## VIDEO

Video sestavování krok za krokem naleznete na adrese [support.super73.com](https://support.super73.com) nebo zde: [https://youtu.be/\\_vTpHR6x5WQ](https://youtu.be/_vTpHR6x5WQ)



Před sestavováním elektrokola si projděte celý návod na sestavení.



Pokud během přepravy vzniklo jakékoliv vážné poškození elektrokola Super73, zašlete fotografie poškození e-mailem oddělení zákaznických služeb společnosti Super73.

## OBSAH BALENÍ

- 1× lithium-iontová baterie
- 2× klíč k baterii
- 1× nabíječka baterií
- 1× sada pedálů
- 1× oboustranný otevřený klíč 15 mm a 13 mm
- 1× imbus 5 mm

## DALŠÍ DOPORUČENÉ NÁSTROJE:

- imbus 2,5 mm
- imbus 4 mm

## UŽITEČNÉ INFORMACE:

- Šrouby pro uchycení řídítek jsou imbusové šrouby M6 × 12 mm
- Pravý pedál je označen písmenem „R“, levý pedál písmenem „L“.
- Imbusový klíč 5 mm lze také použít k nastavení brzd.
- Obě duše mají rozměr 20" × 4,5" a jsou opatřeny ventilkem Schrader.



V následujících pokynech znamená „utáhnout“ nebo „ručně utáhnout“ opatrné dotažení dílu tak, aby nedošlo k přetažení a poškození závitů.



## POZOR!

Před jakoukoliv údržbou či úpravou elektrokola Super73 vypněte napájení a vyjměte baterii. Napájení je nutné vypnout a baterii vyjmout také v případě, že elektrokolo převážíte ve vozidle. Neúmyslná aktivace pomocného elektrického pohonu představuje riziko poškození nebo zranění.

# NÁVOD NA SESTAVENÍ



## POZOR!

Kolo nepoužívejte, pokud před každou jízdou neprovedete kompletní bezpečnostní kontrolu dle části Bezpečnostní kontrola před jízdou.

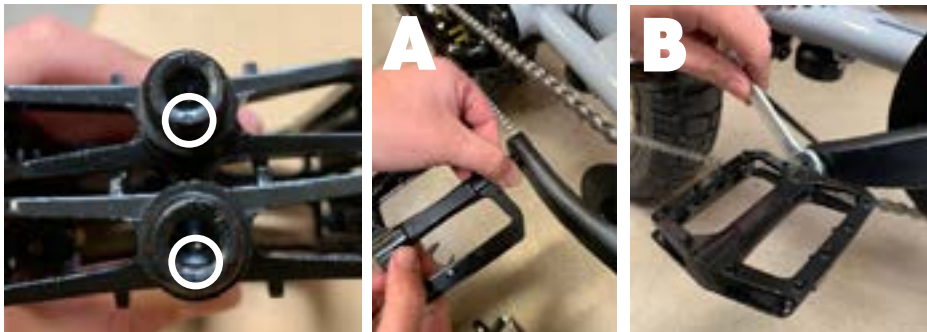
### 1. MONTÁŽ ŘÍDÍTEK

- A. Pomocí imbusového klíče 5 mm odstraňte šrouby objímky řídítek.
- B. Po otevření objímky umístěte řídítka do žlábků na představci.
- C. Pomocí imbusového klíče 5 mm volně utáhněte objímku řídítek a následně upravte jejich úhel do požadované polohy.
- D. Příčně utáhněte objímku řídítek a ujistěte se, že je umístěná rovnoměrně, pevně a že se řídítka nepohybují.



## 2. MONTÁŽ PEDÁLŮ

- A. Pomocí otevřeného klíče 15 mm namontujte a utáhněte pedály. Podle písmen „L“ a „R“ na pedálech se ujistěte, že jste namontovali levý pedál na levou kliku a pravý pedál na pravou kliku. (Doporučený utahovací moment u pedálů je 29–34).
- B. Pravý pedál se šroubuje ve směru hodinových ručiček. Levý pedál se šroubuje proti směru hodinových ručiček.



## 3. (ZADNÍ PŘEHAZOVAČKA A PŘEVOD)

Pokud máte model určený pro Evropu nebo přidání rychlosti, zkontrolujte pohledem na přehazovačku zezadu, zda je řetěz s přehazovačkou správně vyrovnaný.

Obě kladky by se měly nacházet přímo pod sebou tak, aby řetěz vedl od napínací kladky ke spojovací kladce rovně a bez bočního náklonu. Porovnejte linii kladek s linií ozubených kol nad nimi.

## 4. HUŠTĚNÍ PLÁŠŤŮ

Pro přepravní účely se pláště dodávají částečně nahuštěné. Pláště je nutné nahuštit pumpičkou s koncovkou na ventilkou Schrader, a to na doporučenou hodnotu 20–25 psi (1,38–1,72 bar).



E. Abyste zajistili správně usazení pláště v ráfku, nahuštěte jej na maximální tlak 35 psi.

F. Po správném usazení jej vyfoukněte na doporučených 20–25 psi (1,38–1,72 bar). Hodnota psi se bude lišit v závislosti na hmotnosti cyklisty a typu terénu.

**TIP** Vnitřní rozměr obou duší je 20" × 4,5".

## 4. MONTÁŽ PŘEDNÍHO SVĚTLA (POUZE EVROPSKÉ MODEL Y)

Budete potřebovat následující nástroje:

- imbus 5 mm
- imbus 4 mm
- očkový klíč 10 mm
- přední světlo
- držák předního světla
- šroub a pojistná matice



### POZOR:

Drobné piny v zástrčce se snadno ohýbají. Při zapojování kabelů postupujte opatrně.



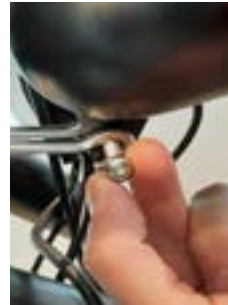
1. Pomocí imbusového klíče 5 mm odstraňte jeden šroub z rámu (vidlice).



2. Vsuňte šroub do držáku předního světla tak, aby drážky směřovaly nahoru.



3. Pomocí imbusového klíče 5 mm šroub utáhněte. Nedotahujte jej úplně, aby bylo možné upravit pozici.



4. Umístěte světlo mezi dva háčky na držáku. Zasuňte šroub skrz držák a světlo.



5. Nasadte pojistnou matici na druhou stranu šroubu, který přidržuje imbusovým klíčem 4 mm, a utáhněte ji očkovým klíčem 10 mm.



6. Zpět k prvnímu šroubu. Světlo nastavte tak, aby bylo rovně. Šroub úplně dotáhněte imbusovým klíčem 5 mm.



7. Nakonec připojte kabel světla k volné žluté zástrčce kabelu na vidlici.

Ujistěte se, že šipky na kabelech směřují k sobě.



Při zapnutém kole světla rozsvítíte stisknutím šipky NAHORU na displeji. Stejným způsobem světla zhasnete.

## 5. NABÍJENÍ BATERIE



Při prvním nabíjení doporučujeme baterii nabíjet po dobu 4–5 hodin. Díky tomu se zajistí optimální výkon lithium-iontových článků.

Baterii lze nabíjet jak namontovanou na kole, tak i zvlášť.

K odemykání a zamykání baterie slouží dva klíče, které jsou součástí balení.

- A. Zapojte nabíječku do zásuvky 120 V (110–220 V v EU).
- B. Připojte kabel nabíječky k nabíjecímu konektoru baterie.
- C. Zapněte baterii stisknutím tlačítka napájení. Pokud svítí tlačítko napájení, je baterie zapnutá. Baterie se ve vypnutém stavu nenabíjí.
- D. Akcelerátor je během nabíjení deaktivován a na displeji se během procesu nabíjení zobrazí ikona nabíjení.

Po zahájení nabíjení se kontrolka nabíječky rozsvítí červeně. Jakmile je baterie nabitá, kontrolka se rozsvítí zeleně.

- A. Vypněte baterii.
- B. Odpojte kabel nabíječky od nabíjecího konektoru baterie.
- C. Nezapomeňte na nabíjecí konektor baterie po nabití vrátit ochrannou krytku, která ji chrání před nečistotami a vlhkostí.
- D. Odpojte nabíječku ze zásuvky.



Nabíječku používejte v dostatečně větraném a suchém prostředí, ve kterém nehrozí riziko požáru, a dodržujte tyto pokyny.

- Nenechávejte baterii připojenou k zapojené nabíječce déle než 48 hodin.
- Nenechávejte nabíječku zapojenou do zásuvky déle než 48 hodin.
- Baterii nabíjejte a kolo používejte alespoň jednou za 90 dní.
- Neskladujte kolo s prázdnou baterií déle než 24 hodin. Zabráníte tak hlubokému vybití a nenapravitelnému poškození.
- Nabíječku nepoužívejte, pokud nabíječka, hlavní kabel nebo kabel konektoru vykazují viditelné známky poškození.
- Pokud zůstane baterie po nabití připojena k nabíječce, kontrolka se bude střídavě zeleně rozsvěcet a zhasínat. Nejedná se o závadu. Tímto signalizuje, že se jednotlivé články baterie pomalu nabíjejí. Přesto se ujistěte, že baterie není připojena k nabíječce déle než 48 hodin.



Informace o péči o baterii, dojezdu a výkonu naleznete v části Údržba a součásti.

**DOJEZD:** Výkon se liší v závislosti na kapacitě baterie. Pokud je například baterie nabitá na 20 %, nebude mít tolik výkonu jako plně nabitá baterie. Pokud jste elektrokolo Super73 obdrželi spolu s baterií, nejprve baterii plně nabijte. Baterie není z výroby plně nabitá v souladu s mezinárodní legislativou pro leteckou a námořní dopravu. Baterie je plně nabitá, pokud kontrolka na nabíječce svítí zeleně. Více o péči o baterii naleznete v části Údržba.

# ELEKTROKOLO JE PŘIPRAVENÉ K POUŽITÍ!

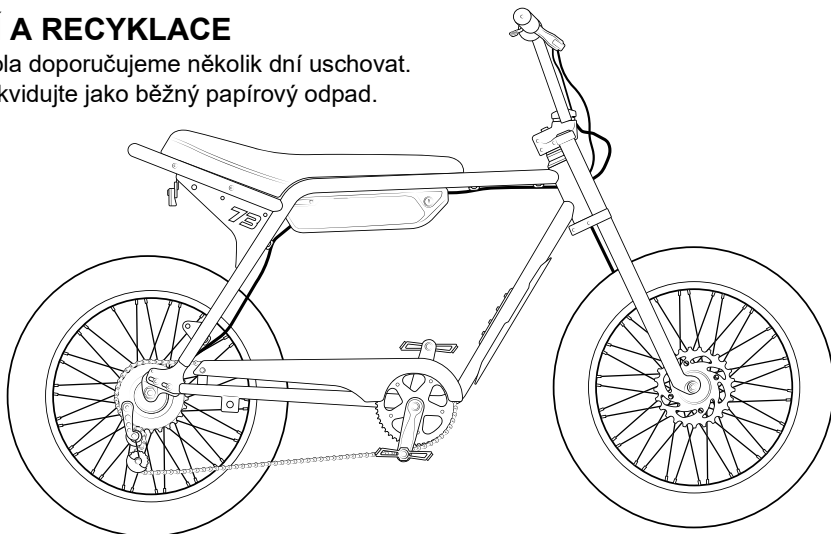


Už můžete téměř vyrazit! Elektrokolo Super73 by mělo vypadat jako na obrázku níže. Před první jízdou proveďte bezpečnostní kontrolu a ujistěte se, že je jízda na kole bezpečná.

## BALENÍ A RECYKLACE

Obal od kola doporučujeme několik dní uschovat.

Poté jej zlikvidujte jako běžný papírový odpad.



## ZAREGISTRUJTE SI SVÉ ELEKTROKOLO SUPER73



Všichni původní vlastníci si musí za účelem potvrzení záruky elektrokolo zaregistrovat na našich webových stránkách.

Pomocí fotoaparátu mobilního telefonu naskenujte následující QR kódy:

Případně do prohlížeče zadejte následující odkazy dle vašeho bydliště:

- **USA:** [super73.com/pages/register](https://super73.com/pages/register)
- **EU:** [eu.super73.com/pages/register-product](https://eu.super73.com/pages/register-product)

**USA**



**EVROPA**



Pokud se nemůžete zaregistrovat online, zavolejte nám nebo nám pošlete e-mail. Následující informace si запиšte pro budoucí potřebu:

**Místo nebo webová stránka nákupu:** \_\_\_\_\_

**Datum nákupu:** \_\_\_\_\_

**Název modelu:** ZX

**Sériové číslo kola:** \_\_\_\_\_

(Najdete jej na spodní straně středového složení mezi klikami pedálů.)

**Sériové číslo baterie:** \_\_\_\_\_

**Číslo klíče od baterie:** \_\_\_\_\_



Doporučujeme, abyste si s příručkou uschovali originál účtenky.

# BEZPEČNOSTNÍ KONTROLA PŘED JÍZDOU



**POZOR!** Před každou jízdou si projděte následující body a ujistěte se, že je jízda na kole bezpečná. Nikdy nepoužívejte kolo a aplikaci současně.



Před nasazením na kolo se ujistěte, že jsou aktivovány brzdy. Pokud je zapnutý režim pomocného pohonu, elektrokolo se rozjede, jakmile šlápnete do pedálů. Pokud nejste na záběr pomocného pohonu připravení, může dojít k pádu, nebezpečné situaci či nehodě.

## 1. KOLA

- Zkontrolujte stav obou pláštů a ujistěte se, že je vzorek v dobrém stavu, plášť není propíchnutý, prasklý ani deformovaný.
- Udržujte správný tlak v pláštích. Doporučujeme 20–25 psi (1,38–1,72 bar) v závislosti na váze cyklisty a typu terénu.
- Ujistěte se, že jsou kola rovná a správně vycentrovaná.
- Ujistěte se, že jsou kola správně usazena v koncovkách vidlic a že jsou matice kol utažené a zajištěné.
- Zkontrolujte správné seřízení kol a zda není přehazovačka ohnutá.

## 2. BATERIE

- Zkontrolujte, zda je baterie bezpečně vložena: zasuňte baterii do držáku tak, aby zapadla do zámku. Vyjměte klíč ze zámku a tahem zkontrolujte, zda baterie drží v uchycení.
- Zkontrolujte stav nabití baterie. Seznamte se s doporučenými postupy pro nabíjení a skladování baterie.

## 3. BRZDOVÝ SYSTÉM

- Stiskněte obě brzdové páky. Měli byste zřetelně cítit tlak, přičemž páky by se neměly dotýkat řídítek.

## 4. SVĚTLA (pokud jsou součástí)

- Zkontrolujte, zda přední a zadní světla fungují správně. Světla ani odrazky ničím nezakrývejte.

## 5. LANKA A KABELY

- Dávejte pozor na uvolněná lanka a kabely.
- Ujistěte se, že zástrčky jsou správně propojeny.  
Při otáčení řídítek zleva doprava by nemělo docházet k namáhání lanek a kabelů u vidlice.
- Zkontrolujte, zda jsou lanka a kabely na rámu upevněné a nezasahují do pohyblivých částí, které by je mohly poškodit. Jedná se o veškeré kabely a brzdová lanka v blízkosti kola nebo jiných pohyblivých částí.

## 6. DISPLEJ

- Zkontrolujte, zda se displej zapíná a funguje správně.

## 7. STOJAN

- Ujistěte se, že je stojan pevně zajištěn a nedrhne o pláště.



Nesedejte na kolo s vyklopeným stojanem, mohl by se ohnout.

# OBSLUHA KOLA



## POZOR!

Nezasunuté a nezajištěné baterie se mohou během jízdy uvolnit a vypadnout. Může dojít k nehodě havárii a poškození baterie.



**POZOR!** Do nabíjecího konektoru nevkládejte neúmyslně klíč ani jiný kovový předmět. Mohlo by dojít ke zkratu, baterie by nešla nabíjet a bylo by nutné ji vyměnit. Zároveň tímto zaniká záruka.

## 1. ZAPNUTÍ KOLA



Zaklopte stojan, stisknutím brzdové páky aktivujte brzdy, a posaďte se na kolo.

Kolo se zapíná přepnutím tlačítka baterie do polohy „I“.

Na displeji stiskněte tlačítko napájení. Displej se rozsvítí. Akcelerátor či pedálový asistent je aktivní. Můžete vyrazit.

## 2. ZMĚNA INFORMACÍ NA DISPLEJI



Rychlým stisknutím tlačítka „O“ přepnete informace na displeji.

- Rychlost (mph)
- Dojezd (míle)
- Pedálový asistent (0–4)
- Najeto (míle)

## 3. SVĚTLA (SOUČÁST VÝBAVY EVROPSKÝ MODELŮ)



Evropský model Super73 ZX je vybaven předním a zadním světlem.

Světlo aktivujete stisknutím šipky NAHORU na displeji.

Stejným způsobem světla zhasnete.



**POZNÁMKA:** Světla lze také zapnout a vypnout v aplikaci.



## 4. PEDÁLOVÝ ASISTENT



Po zapnutí displeje a usednutí na elektrokolo můžete režim pedálového asistenta navolit následujícím způsobem:

- Krátkým stisknutím tlačítka nabídky „O“ se na displeji dostanete k nabídce „Assist“.
- Stisknutím tlačítka nahoru „^“ zvýšíte výkon pedálového asistenta.
- Chcete-li výkon snížit, stiskněte tlačítko dolů „v“. Úroveň výkonu pedálového asistenta se pohybuje v rozmezí 1–4, přičemž 0 znamená, že pedálový asistent je vypnutý. Čím vyšší výkon navolíte, tím více vám elektromotor bude pomáhat a tím méně budete muset šlapat.



Stupeň 1 (ECO) – výkon 25 %  
Stupeň 2 (TOUR) – výkon 50 %  
Stupeň 3 (SPORT) – výkon 75 %  
Stupeň 4 (SUPER) – výkon 100 %

## 5. BRZDĚNÍ



Jakmile začnete šlapat, senzor pedálového asistenta aktivuje motor, který zajistí požadovanou úroveň výkonu.

Brzdové páky jsou vybaveny brzdovými čidly, která při stlačení libovolné páky přeruší napájení motoru. Model ZX využívá mechanické brzdové systémy Tektro. Pravá páka aktivuje při stlačení zadní brzdy, levá přední brzdy.

Brzdy elektrokola Super73 tedy fungují následovně:

**Zadní brzda = pravá páka**

**Přední brzda = levá páka**

## 6. NABÍDKA NASTAVENÍ

Podržením tlačítka „O“ na displeji aktivujete nabídku nastavení.

Parametry nastavení:



- **Kontrast** (kontrast displeje 0–100)
- **Jednotky** (výchozí nastavení mi/F)
- **Pozice** (změní orientaci displeje v závislosti na tom, zda je na levé, nebo pravé straně kola)
- **Podsvícení** (intenzita podsvícení displeje 0–100)
- **Verze** zobrazuje verzi softwaru systému.
- **Symbol ve tvaru mince:** stav baterie displeje.

## 7. ZMĚNA JÍZDNÍCH REŽIMŮ

Elektrokolo Super73 umožňuje výběr režimu z několika tříd. Ve výchozím stavu je nastaveno na třídu 2 v USA a třídu 1 v Evropě.

Cyklista je odpovědný za dodržování platných předpisů týkajících se elektrokol. Vždy se seznamte s platnými předpisy týkajícími se motorových vozidel.



Chcete-li změnit jízdní režim, postupujte podle pokynů v mobilní aplikaci, která ovládá displej.

V aplikaci lze přepínat mezi následujícími jízdními režimy:



### USA / Severní Amerika

Třída 1 – pedálový asistent při maximální rychlosti 32 km/h (20 mph).

Třída 2 – akcelerační a pedálový asistent při maximální rychlosti 32 km/h (20 mph).

Třída 3 – pouze pedálový asistent při maximální rychlosti 45 km/h (28 mph).

„Unlimited“ (neomezený režim) – výkon až 2000 W, rychlost akcelerace nad 45 km/h (28 mph)\*\* Tento režim je určen výhradně pro jízdu mimo veřejné silnice a na soukromém pozemku.

### Evropa – 4 jízdní režimy

Režim 1 (výchozí): Jízdní kola s pomocným elektrickým pohonem (EPAC) (pedálový asistent) při maximální rychlosti 25 km/h a výkonu motoru 250 W (nastavení povolené ve všech evropských zemích).



Informace o režimech 2–4 naleznete na: <https://eu.super73.com/pages/off-road-experience-ore>. Režimy 2–4 slouží výhradně k jízdě na soukromém pozemku.



Každý jízdní režim nabízí 4 stupně pedálového asistenta (PAS). Celkem lze navolit 16 možností. Např. jízdní režim 1: PAS stupeň 3.

„Neomezený režim“ lze aktivovat pouze po zakoupení sady Off-Road Experience (ORE kit) v aplikaci Super73.

Po vypnutí a dalším zapnutí kola se jízdní režim opět nastaví na režim 1 EPAC 250 W, který omezí výkon (250 W), rychlost (25 km/h) a deaktivuje akcelerační (pokud je součástí). Chcete-li jej znovu aktivovat, je nutné jej povolit v aplikaci.



## 8. VYPNUTÍ KOLA

Vypněte napájení přepnutím vypínače na baterii do polohy „0“.

Baterii je možné nabíjet připojenou k elektrokolu i samostatně.

# APLIKACE SUPER73



Neprovádějte nastavení v aplikaci při jízdě. Naplno se věnujte jízdě. Vždy nejprve zastavte. Požívání aplikace při jízdě může vést ke kolizi a vážnému zranění.

## Severní Amerika

Modely ZX jsou z výroby nastavené na jízdní režim třídy 2, při kterém je aktivní akcelerátor a pedálový asistent až do rychlosti 32 km/h (20 mph). Díky tomu lze na elektrokolu ZX legálně jezdit po většině cyklostezek bez řidičského průkazu, pojištění nebo registrace.

- Třída 1: až 35 km/h (20 mph) (neaktivní akcelerátor, pouze pedálový asistent)
- Třída 2: až 35 km/h (20 mph) s aktivním akcelerátorem či pedálovým asistentem
- Třída 3: až 45 km/h (28 mph) (neaktivní akcelerátor, pouze pedálový asistent)
- Neomezený režim: až 45 km/h (28 mph) s aktivním akcelerátorem či pedálovým asistentem\*

**\*Neomezený režim je určen pouze k jízdě na soukromém pozemku nebo v terénu.**

## Evropa nebo modely bez akcelerátoru

Pokyny naleznete na našem webu nebo vám je sdělí prodejce.  
Odkaz: <https://eu.super73.com/pages/off-road-experience-ore>

# OBEČNÁ UPOZORNĚNÍ



Stejně jako každý sport, i cyklistika s sebou nese riziko zranění a cyklista je zodpovědný za případná rizika a zranění při jízdě. Jízdou na kole za toto riziko přebíráte odpovědnost. Musíte znát a dodržovat pravidla a bezpečnostní předpisy jízdy na kole. Správné používání a údržba kola snižuje riziko zranění. Ověřte si, jaké předpisy týkající se elektrokol platí ve vaší zemi. Ověřte si například minimální věk nutný k užívání elektrokola, protože se v různých regionech liší.



Cyklisté musí disponovat fyzickou kondicí, reakční dobou a duševní schopností k jízdě a zvládnání provozu, stavu vozovky a nečekaných situací. Také je nutné respektovat platné zákony upravující používání elektrokol. Pokud máte jakékoliv postižení (např. zrakové, sluchové, tělesné, kognitivní nebo jazykové, záchvatové at.), poraďte se před jízdou na jakémkoliv kole se svým lékařem.

**UPOZORNĚNÍ:** Nepouštějte se do činností, pokud nemáte potřebné znalosti a nástroje. Než začnete používat elektrocolo Super73, měli byste věnovat zvláštní pozornost obecným pravidlům provozu níže.

- Při jízdě dodržujte stejné silniční zákony jako ostatní vozidla, včetně přednosti chodců, zastavování na červenou a před dopravní značkou Stop.
- Další informace vám poskytnou na dopravním úřadě, policejním oddělení nebo na odboru motorových vozidel.
- Zatáčení či zastavování signalizujte správnými signály rukou.
- Soustředte se na cestu před vámi. Vyhýbejte se výmolům, šterku, mokřým nebo zaolejovaným vozovkám, obrubníkům, železničním kolejím, zpomalovacím prahům a dalším překážkám.
- Přes koleje kolo vedte.
- Předvídejte nečekané situace, např. otevření dveří auta nebo couvání aut z příjezdových cest.
- Dávejte pozor na křižovatkách a při přípravě na předjíždění jiných vozidel nebo cyklistů.
- Seznamte se se všemi funkcemi kola. Procvičte si používání brzd a akcelérátoru.
- Pokud na sobě máte volné kalhoty, zajistěte jejich spodní část pomocí sponek nebo gumiček, aby se nezachytily do řetězu.
- Noste vhodné oblečení na kolo. Nenoste boty s otevřenou špičkou.
- Nepřepravujte cestující ani náklad, pokud by byla narušená vaše schopnost ovládat kolo.
- Nikdy nepoužívejte kolo a aplikaci současně. Nejprve zastavte na bezpečném místě a až poté upravte jakákoliv nastavení nebo nastavte cíl v navigaci.
- Při jízdě nepoužívejte hudební zařízení, např. sluchátka. Schopnost slyšet je omezená, čímž se zhorší vaše povědomí o okolí.
- Dodržujte dostatečnou brzdovou vzdálenost od jiných objektů, dalších cyklistů a vozidel. Bezpečná brzdná dráha závisí mimo jiné na povětrnostních a světelných podmínkách.

## DEŠTIVÉ POČASÍ

- ⚠ Při jízdě za mokra dbejte zvýšené opatrnosti. Elektrokolo Super73 není určeno k jízdě v kalužích, potocích či za silného deště. Kolo neponořujte do vody, mohlo by dojít k poškození elektrosystému. Při jízdě za mokra dbejte zvýšené opatrnosti. V mokřím prostředí mohou nohy nebo ruce uklouznout, což může vést k vážnému zranění v důsledku pádu. Brzdy používejte dříve, protože zpomalení bude trvat déle než při používání za suchých podmínek. Snižte rychlost jízdy. Používejte reflexní oblečení a schválená bezpečnostní světla. Nebezpečí na silnici je za mokra hůře vidět. Jezděte opatrně.

## JÍZDA V NOCI

- ⚠ Jezděte opatrně! Při jízdě v noci se doporučují zvláštní opatření. Zkontrolujte, že je elektrokolo Super73 vybavené kompletní sadou správně umístěných a čistých odrazek. Používejte funkční sadu osvětlení, které sestává z bílého předního světla a červeného zadního světla. Používejte reflexní a světlé oblečení. Zpomalte a jezděte po známých komunikacích, kde je umístěno pouliční osvětlení. Seznamte se s platnými předpisy týkajícími se požadavků na osvětlení jízdních kol.

## INFORMACE PRO RODIČE A ZÁKONNÉ ZÁSTUPCE

- ⚠ Rodiče či zákonní zástupci jsou zodpovědní za chování a bezpečnost svého dítěte. Seznamte se s platnými věkovými omezeními.

# BEZPEČNOST

Následující bezpečnostní pokyny obsahují další informace o bezpečném provozu elektrokola Super73. Pečlivě si je prostudujte. Jejich nerespektování může vést k vážnému zranění nebo smrti.

## JÍZDA



Nohy cyklisty by měly být dlouhé alespoň 76–79 cm.

- Všichni, kdo elektrokolo používají, si musí před prvním použitím přečíst tuto příručku a ujistit se, že informacím v ní rozumí. Kromě této příručky mohou být k dispozici i další dokumenty k součástem elektrokola, které je třeba si před použitím přečíst.
- Při jízdě na elektrokole používejte vhodnou cyklistickou přilbu. Při jejím nasazování a péči o ní dodržujte všechny pokyny výrobce. Jízda bez přilby může v případě nehody mít za následek vážné zranění nebo smrt.
- Po montáži se ujistěte, že jsou všechny prvky na elektrokole dotažené a nastavené.
- Seznamte se s platnými zákony a požadavky na provoz elektrokola v místě, kde jej používáte.
- Ujistěte se, že rukojeti řídítek nejsou poškozené a jsou správně usazené. Uvolněné nebo poškozené rukojeti mohou vést ke ztrátě kontroly a pádu.
- Jízdní kola a jejich části mají omezenou pevnost a integritu a neměla by se

- na nich provozovat extrémní jízdu, jinak hrozí poškození součástí nebo vážné zranění.
- Po jakékoliv nehodě se kolo považuje za nebezpečné pro další jízdu, dokud nebude provedena kontrola podle pokynů v příručce. Poradte se s profesionálním cyklomechanikem, který provede komplexní kontrolu.
- Nesprávným nabitím, skladováním či používáním baterie zaniká záruka. Také může dojít k nebezpečné situaci.
- Při používání snímače pedálového asistenta a pohonu elektrokola je třeba dbát zvýšené opatrnosti. Ujistěte se, že chápete a jste připraveni na to, že se pomocný pohon zapne, jakmile začnete šlapat.
- Před každou jízdou zkontrolujte funkci spínačů brzdového senzoru. Brzdový systém je vybaven blokátorem, který vypne napájení elektromotoru při každém použití brzd.
- Před použitím je nutné pochopit fungování stupňů akceleračního a pedálového asistenta a věnovat dostatečnou pozornost jejich používání při rychlostech odpovídajících dané oblasti a úrovni zkušeností cyklisty. Dokud se s kolem dostatečně neseznámíte a nebudete si jisti, že zvládnete jeho výkon, používejte nejnižší stupeň pomocného pohonu.
- Protože jsou elektrokola těžší a rychlejší než kola běžná, je nutné při jízdě dbát zvýšené pozornosti a opatrnosti.
- Neodstraňujte přední, zadní ani pedálové odrazky.
- Seznamte se s platnými zákony týkajícími se elektrokola.
- Jakékoliv dodatečné změny na elektrokole Super73, které výslovně neschválí společnost Super73, mohou vést ke ztrátě záruky a způsobit při jízdě nebezpečné situace.

## NABÍJEČKA

- Nabíječku nepoužívejte k nabíjení jiných elektrických zařízení.
- Baterie elektrokola nenabíjejte jinou nabíječkou ani metodami nabíjení. Použití jiné nabíječky může způsobit požár, výbuch nebo poškození baterie.
- Nabíječku mohou používat děti starší 8 let a osoby s tělesným, smyslovým nebo mentálním postižením či osoby, které nemají potřebné zkušenosti a znalosti, pouze pokud jsou pod dohledem, jsou poučeny o bezpečném používání nabíječky a chápou související nebezpečí. Zamezte dětem, aby si s nabíječkou hrály. Čištění a údržbu by děti neměly provádět bez dozoru.
- Přestože je nabíječka odolná proti vodě, neponořujte ji do vody ani jiných tekutin.
- Nabíječku nepoužívejte, pokud jsou kontakty vlhké.
- Nedotýkejte se zástrčky, nabíjecího konektoru nebo kontaktů nabíječky mokřými rukama. Může dojít k úrazu elektrickým proudem.
- Nedotýkejte se kontaktů nabíječky kovovými předměty. Do kontaktů se nesmí dostat žádné cizí těleso. Mohlo by dojít ke zkratu, který by mohl způsobit úraz elektrickým proudem, požár nebo poškození nabíječky.
- Zástrčku pravidelně čistěte od prachu. Vlhkost či jiný činitel by mohly snížit účinnost izolace a způsobit požár.
- Nabíječku nerozebírejte ani neupravujte. Může dojít k požáru nebo úrazu elektrickým proudem.
- Nepoužívejte rozbočovací zásuvky ani prodlužovací kabely. Použitím rozbočovací zásuvky nebo prodlužovacího kabelu může dojít k překročení jmenovitého proudu a následně k požáru.
- Nepoužívejte nabíječku se svázaným nebo stočeným kabelem a neskladujte ji

s kabelem omotaným kolem nabíječky. Pokud je kabel poškozen, může dojít k požáru nebo úrazu elektrickým proudem.

- Napájecí zástrčku pevně zasuňte do zásuvky a nabíjecí zástrčku do konektoru. Pokud nejsou napájecí a nabíjecí zástrčka zcela zasunuty, může dojít k požáru v důsledku elektrického šoku nebo přehřátí.
- Nepoužívejte nabíječku v blízkosti hořlavých materiálů nebo plynů. Může dojít k požáru nebo výbuchu.
- Nabíječku během nabíjení nezakrývejte ani na ni nepokládejte žádné předměty. Může dojít k přehřátí vnitřních částí a požáru.
- Zamezte pádu nabíječky a nevystavujte ji silným nárazům. Může dojít k požáru nebo úrazu elektrickým proudem.
- Pokud je napájecí kabel poškozen, nabíječku nepoužívejte a předejte ji autorizovanému prodejci nebo nás kontaktujte.
- S napájecím kabelem zacházejte opatrně. Pokud nabíječkou připojenou uvnitř nabíjíte kolo umístěné venku, kabel se může skřípnout do dveří či oken a poškodit.
- Nepřejíždějte kolem přes napájecí kabel nebo zástrčku. Může dojít k jejich poškození.

## BATERIE



Neotevírejte baterii. Hrozí zkrat. Otevřením baterie zaniká záruka. Chraňte baterii před mechanickým poškozením, teplem (při dlouhodobém vystavení slunečnímu záření), ohněm a ponořením do vody. Hrozí nebezpečí výbuchu. V případě poškození či nesprávného použití baterie mohou unikat nebezpečné výpary. Baterii uchovávejte mimo dosah dětí.



Před nabíjením baterie se seznamte s pokyny k nabíjení. Baterii nabíjejte pouze originální nabíječkou nebo nabíječkou schválenou výrobcem. Po dokončení nabíjení vyjměte baterii z nabíječky a odpojte nabíječku od napájení.

Baterie je nejdůležitější součástí elektrokola Super73. Dodržováním několika jednoduchých pravidel můžete optimalizovat její životnost:



**POZOR!** Nenechávejte baterii venku. Nevystavujte baterii dlouhodobě vysokým teplotám nebo přímému slunečnímu záření, např. na autě nebo přidělanou na kole na přímém slunci). Může dojít k přehřátí a nezvratnému poškození.

- Neskladujte vybitou baterii. Mohlo by dojít k hlubokému vybití, které může zkrátit její životnost.
- Dobrým zvykem je kolo dobíjet po každé jízdě, takže bude vždy připravené na příště.
- Ačkoliv je baterie stavěná na skladovací teploty  $-10\text{ °C} - 40\text{ °C}$  ( $23\text{ °F} - 104\text{ °F}$ ), její životnost prodloužíte tím, že ji budete skladovat při pokojové teplotě  $18\text{ °C} - 23\text{ °C}$  ( $65\text{ °F} - 75\text{ °F}$ ).
- Dodržujte podmínky provozní teploty, která je v rozmezí  $4\text{ °C} - 30\text{ °C}$  ( $40\text{ °F} - 85\text{ °F}$ ).
- Dbejte na to, aby byly kontakty vždy čisté, a nevkládejte do nich kovové předměty.



## POZOR!

Baterii nenabíjejte v hořlavém prostředí. Z bezpečnostních důvodů se nabíječka i baterie musí nacházet na suchém a nehořlavém povrchu.



Nenabíjejte ani nepoužívejte vadnou baterii. Baterii neposlejte poštou! Baterie se řadí do kategorie nebezpečného zboží a k jejímu zaslání poštou je nutný certifikát. Zaslání bez certifikátu je trestné.



Pokud zjistíte, že je elektrosystém poškozený, okamžitě z elektrokola vyjměte baterii a nechte si jej zkontrolovat u nejbližšího odborníka nebo kontaktujte přímo společnost Super73. Manipulace bez odborných znalostí může vést k poškození nebo vážnému zranění.

Informace o dojezdu naleznete v části Údržba a součásti.

## BLUETOOTH

- Bluetooth nepoužívejte na místech, jako jsou nemocnice či jiná zdravotnická zařízení, kde je zakázáno používat elektronická nebo bezdrátová zařízení. Rádiové vlny mohou rušit lékařské přístroje a způsobit mimořádnou událost.
- Při používání Bluetooth udržujte obrazovku v bezpečné vzdálenosti od používaných kardiostimulátorů. Rádiové vlny mohou činnost kardiostimulátoru rušit.
- Bluetooth nepoužívejte v blízkosti automaticky ovládaných zařízení, jako jsou automatické dveře, požární hlásiče atd. Rádiové vlny mohou zařízení rušit a způsobit mimořádnou událost v důsledku poruchy nebo nesprávného fungování.

## RECYKLACE A KONEC ŽIVOTNOSTI

Veškerou elektroniku, jako je motor, baterie, nabíječka, displej či snímač točivého momentu, je nutné zodpovědně zlikvidovat a recyklovat. Totéž platí o obalových materiálech.

- Nevyhazujte kolo ani jeho součásti společně s domovním odpadem.



EVROPA:

Podle směrnice 2012/19/EU a směrnice 2006/66/ES musí být elektrická zařízení/nástroje, které již nelze používat, a vadné nebo použité baterie/akumulátory zlikvidovány a recyklovány odděleně a způsobem šetrným k životnímu prostředí. Baterie, které již nelze použít, předejte autorizovanému prodejci jízdních kol.

Chcete-li zjistit, kde recyklovat baterie nebo elektroniku, navštivte stránku <https://eu.super73.com/pages/recycling>.



# PLÁN ÚDRŽBY



## POZOR!

Intenzivní používání elektrokola Super73 může způsobit poškození rámu a vidlice. Rám i vidlici je důležité kontrolovat, zda nevykazují známky prasklin. Porušený rám či vidlice může způsobit nehodu a zranění.

Životnost elektrokola můžete prodloužit dodržováním vzorového plánu údržby a účelu použití:

## 1. PŘED A PO KAŽDÉ JÍZDĚ

- Zkontrolujte seřízení kol.
- Zkontrolujte stav nabití baterie.
- Zkontrolujte správnou funkci brzd.
- Zkontrolujte zda nejsou propíchnuté pláště.
- Kolo pečlivě skladujte na čistém a suchém místě.
- Zkontrolujte, zda je stojan pevně zajištěn.
- Zkontrolujte, zda nejsou uvolněná lanka nebo kabely v důsledku otáčení předního kola.

## 2. JEDNOU ZA MĚSÍC

- Zkontrolujte, zda se řídítka a sloupek vidlice správně pohybují.
- Zkontrolujte lanka, pláště a rukojeti.
- Zkontrolujte, zda nejsou brzdové kotouče a brzdové destičky opotřebované.
- V případě potřeby je vyměňte.
- Zkontrolujte napnutí paprsků a ujistěte se, že jsou kola rovná a správně vycentrovaná.
- Namažte řetěz a zkontrolujte jeho napnutí. Měl by být napnutý tak, abyste s ním mohli pohnout nahoru a dolů pouze o jeden centimetr. Pokud je prověšený nebo příliš volný, je nutné jej napnout.
- Zkontrolujte, zda nejsou součásti odpružení opotřebované.
- V případě potřeby odpružení seřídte.

## 3. JEDNOU ZA ŠEST MĚSÍCŮ (v závislosti na frekvenci a stylu používání)

- Zkontrolujte, zda rám a vidlice nevykazují známky prasklin.
- Zkontrolujte středové složení a osu, utáhněte šrouby na každé klice.
- Zkontrolujte a namažte náboje kol, hlavové složení a všechny díly, které jsou vystaveny tření.
- Namažte součásti odpružení a vše potřebné utáhněte.



Pokud některý z doporučených pokynů údržby přesahuje vaše schopnosti, doporučujeme z důvodu bezpečnosti elektrokola vzít k odborníkovi na elektrokola nebo profesionálnímu cyklomechanikovi ke kontrole.

# ÚDRŽBA A SOUČÁSTI



## POZOR!

Před jakoukoliv údržbou či úpravou elektrosystému kola Super73 vypněte napájení a vyjměte baterii. Neúmyslná aktivace elektrokola představuje riziko poškození nebo zranění.

## PLÁŠTĚ/KOLA

Model ZX má pryžové pláště s duší a páskou do ráfku o rozměrech 20" × 4,5". Rozměr duše je 20" × 4,5". Pláště zaručují vysokou odolnost a bezpečnost při pravidelných cyklistických aktivitách.

Před každým použitím je však nutné zkontrolovat jejich správné nahuštění a stav. Díky správnému nahuštění, dobré údržbě a případné rychlé výměně zůstanou provozní vlastnosti elektrokola zachovány a předejde se nebezpečným situacím.

Pláště je nutné nahuštit pumpičkou s koncovkou na ventilkou Schrader, a to na doporučený tlak 20–25 psi (1,38–1,72 bar). Zkontrolujte, zda nejsou pláště a ráfky poškozené, prasklé nebo zdeformované.

Minimální utahovací moment matic kol je 21,69 Nm.

Tlak v pláštích je nutné po celou dobu udržovat na správné hodnotě. Pláště nesmí být podhuštěné ani přehuštěné. Nízký tlak může vést ke ztrátě kontroly, zatím přehuštěné pláště mohou prasknout. Nedodržení správného tlaku vzduchu uvedeného v příručce může vést k poškození pláště či kola. Pláště hustěte regulovaným zdrojem vzduchu s manometrem. Huštění neregulovaným zdrojem vzduchu by mohlo vést k přehuštění a způsobit výbuch pláště. Pokud zjistíte, že je plášť opotřebený či je v něm díra, je nutné před dalším použitím kola pláště či duše vyměnit. Mohlo by dojít ke zranění cyklisty nebo poškození kola.



Kromě správného nahuštění snižuje opotřebení plášťů také správné seřízení geometrie kol. Pokud zjistíte, že plášť je nerovnoměrně opotřebený, nechte si geometrii kol zkontrolovat profesionálním mechanikem.

## NAPNUTÍ ŘETĚZU (USA)

Model ZX je vybaven napínákem řetězu. Doporučujeme kontrolovat opotřebení napínáku řetězu a pravidelně řetěz mazat, aby se prodloužila jeho životnost. Řetěz by měl být napnutý tak, abyste s ním mohli pohnout nahoru a dolů pouze o jeden centimetr. Pokud je prověšený nebo příliš volný, je nutné jej napnout, případně vyměnit.

Řetěz namažete tak, že aplikujete kapku maziva na horní část všech článků řetězu, zatímco budete pomalu couvat, čímž se mazivo dostane dovnitř. Přebytké mazivo setřete. Na řetěz by se mohly nabílit nečistoty. Dávejte pozor, aby se mazivo nedostalo do brzdových třmenů nebo destiček.

## PŘILBY/ODRAZKY

Při jízdě na kole byste měli vždy mít nasazenou padnoucí přilbu schválenou podle norem ANSI nebo SNELL (nebo CE v případě Evropy), případně doporučenou podle platných zákonů. Při jízdě na kole používejte správně nasazenou přilbu, která zakrývá čelo. V hodně státech se vyžadují specifické bezpečnostní prvky. Máte povinnost seznámit se s platnými zákony a dodržovat je: Zároveň musíte používat řádnou cyklistickou výbavu dle platných zákonů.

Odrázky představují důležité bezpečnostní prvky, které jsou nedílnou součástí elektrokola. Federální předpisy vyžadují, aby byly přední, zadní, paprskové a pedálové odrázky součástí výbavy kol. Tyto odrázky zachycují a odráží pouliční osvětlení a světla automobilů, takže jste jako pohybující se cyklista vidět. Pravidelně kontrolujte, zda jsou odrázky včetně držáků čisté, rovné, neporušené a upevněné.

## BRZDY



Brzdy jsou nedílnou součástí elektrokola a je nutné je řádně udržovat, seřizovat a měnit. Pokud některý z pokynů přesahuje vaše schopnosti, doporučujeme, abyste vzít elektrokolo k odborníkovi na elektrokola nebo profesionálnímu cyklomechanikovi.



Mechanické brzdové systémy vyžadují údržbu nejen destiček a rotorů, ale také mechanického brzdového lanka. Zkontrolujte, zda se rotor a destičky vzájemně dotýkají.

Elektrokolo Super73 ZX je vybaveno kotoučovými brzdami Tektro. Příručky nastavení brzd Tektro jsou k dispozici na [www.tekro.com](http://www.tekro.com).

Brzdy elektrokola Super73 tedy fungují následovně:

Zadní brzda = pravá páka, přední brzda = levá páka

- Modely brzd: <https://www.tekro.com/products.php?p=25>
- Brzdové destičky: <https://www.tekro.com/products.php?p=226>

Opotřebením destiček mechanické kotoučové brzdy lze seřídít vyšroubováním kolečka napínání lanka. Vnitřní destičku lze přitáhnout blíže ke kotouči nebo ji z něj vyjmout zašroubováním nebo vyšroubováním pomocí imbusového klíče 5 mm. Aby byla zajištěna maximální životnost brzdových součástí, zabraňte znečištění destiček a kotouče mastnými látkami.



Pravidelně kontrolujte stav lanek a chrániček a opotřebením destiček. Některé kotouče jsou kompatibilní pouze s polymerovými destičkami. S kotouči označenými „Resin□“ nepoužívejte destičky kovové.

Za účelem lepší ergonomie a bezpečnosti doporučujeme nastavit brzdové páky do takové polohy, aby byly přirozeným prodloužením rukou cyklisty. V případě jakýchkoliv dotazů či připomínek se obraťte na společnost Super73.

# ZAJETÍ NOVÝCH BRZDOVÝCH DESTIČEK A ROTORU (BED-IN)

Při každé výměně brzdových destiček či rotorů je důležité je k dosažení optimální funkčnosti správně zajet. Jejich správné zajetí zajistíte tím, že kolo rozjedete na 25 km/h a poté aktivujete brzdy, aby se kolo téměř zastavilo. Celý postup 8–10krát opakujte. Destičky se poté budou opotřebovávat rovnoměrně a také se z nich odstraní tzv. glazura a případné nečistoty z montáže.

## VÝMĚNA DESTIČEK

Kontrolu opotřebenění destiček provedete tak, že se na ně podíváte skrz mezery mezi paprsky kola. Vnější destička bude přitlačena ke kovovému rotoru. Obecně by destička měla mít 0,6 mm. Pokud má méně, měly by se destičky zkontrolovat nebo vyměnit. Pokud jsou destičky opotřebované, ujistěte se, že jsou obě vůle mezi rotorem a destičkou stejné a vyvážené. Pokud se nastaví pouze jedna strana, dojde k selhání brzd.

1. Destičky a držáky destiček jsou upevněny na třmenu přídržným šroubem 3 mm. Destičky a držáky vyjmete odšroubováním přídržného šroubu a jemným vytlačením destičky a držáku. Vyjmout jdou snadněji s použitím imbusového klíče.

2. Jakmile se destičky uvolní ze třmenu, lze je snadno vyjmout i z držáku.



Při manipulaci s novými brzdovými destičkami se důrazně doporučuje používat gumové rukavice, protože přímý kontakt může během montáže znečistit destičky nebo rotor. Znečištěné brzdové destičky a rotory mohou negativně ovlivnit brzdný účinek.

## ZÁRUKA BRZD TEKTRU

Brzdy na elektrokole Super73 jsou od značky Tektro. V případě jakýchkoli výrobních problémů nebo dotazů týkajících se brzd Tektro se můžete obrátit na místní zastoupení společnosti Tektro, případně navštívit web <http://www.tektro.com/service-a.php?t=2>.

## DOJEZD

Maximální dojezd při plném nabití závisí na mnoha faktorech, např. stáří baterie, typ a sklon terénu, hmotnost jezdce, rychlost, venkovní teplota, styl jízdy, intenzita šlapání nebo tlak v pláštích.

Dojezd v chladném počasí:


- V případě extrémních mrazů se dojezd elektrokola zkracuje. Jedná se o běžný fyzikální proces a v žádném případě nejde o poškození nebo závadu baterie. Jakmile teplota stoupne, energie baterie se opět zvýší.
- Během chladných dnů doporučujeme skladovat a nabíjet baterii při pokojové teplotě. Spotřeba energie baterii zahřívá a dobrá výdrž baterie je výhodou, i když je venku zima.

- V zimě plánujte kratší výlety nebo používejte nižší úroveň pedálového asistenta.

Podmínky, které ovlivňují dojezd:

- **Teplota:** Extrémní zima a teplo mohou ovlivnit kapacitu baterie.
- **Celkový počet nabíjecích cyklů:** Celková kapacita se u používaných baterií může snižovat. Nová baterie vydrží celkem 1 000 plných cyklů.
- **Vítr:** Jízda v silném protivětru může snížit dojezd.
- **Stav komunikace:** Příliš nerovný nebo kopcovitý terén vyžaduje vyšší výkon.
- **Zatížení:** Přeprava dalšího nákladu na kole nebo v batohu spotřebuje více energie.
- **Hmotnost cyklisty:** Dodržujte maximální hmotnost 147 kg.
- **Opakované zrychlení z místa.**
- **Špatná údržba:** Podhuštěné pláště, špatně seřízené brzdy, suchý nebo špinavý řetěz mohou snížit dojezd.

#### Tipy ke zvýšení dojezdu:

-  • Baterii nabíjejte při teplotách mezi 18,3 °C a 23,9 °C (65 °F – 75 °F).
- Lithium-iontové baterie nemají paměťový efekt, pro dosažení nejlepšího výkonu je tedy není nutné úplně vybit. Nabití částečně vybité baterie nebude mít žádný negativní účinek.
- Udržujte správný tlak v pláštích a pravidelně promazávejte řetěz.
- Provozní teploty mezi 4 °C a 30 °C (40 °F – 85 °F) výrazně zvýší dojezd.

## PŘEHAZOVAČKA (EU)

Evropský model ZX je vybaven 10rychlostní zadní přehazovačkou. Doporučujeme kontrolovat opotřebením přehazovačky a pravidelně řetěz mazat. Kazetu a řetěz čistěte pouze biologicky odbouratelnými čisticími prostředky. Součásti důkladně opláchněte vodou a nechte oschnout, poté namažte řetěz mazivem dle pokynů výrobce.

Pravidelným mazáním prodloužíte životnost řetězu. Při nasazování nového řetězu je nutné vyměnit kazetu a převodníky. Další informace naleznete na webových stránkách výrobce:

- <https://www.sram.com/globalassets/document-hierarchy/user-manuals/sram-mtb/drivetrain/95-7618-001-100-rev-c-2x-3x-mtb-derailleurs-user-manual-eeu.pdf>
- <https://si.shimano.com/api/publish/storage/pdf/en/dm/GN0001/DM-GN0001-24-ENG.pdf>

## SVĚTLA (EU)

Světla jsou na modelu ZX zapojena do hlavního rozvodu elektrokola. Vyměnit je lze odpojením kabelů zadního a předního světla. Ve světlech nejsou baterie. Před jízdou se ujistěte, že jsou přední a zadní světla čistá. Pokud jsou zaprášená nebo špinavá, očistěte je vlhkým hadříkem, čímž zajistíte optimální viditelnost a bezpečnou jízdu.

## SEDLO

U elektrokola Super73 není možné nastavit výšku sedla. K rámu je připevněné šrouby. Minimální utahovací moment sedadla na rámu je 6,78 Nm.

Na údržbu používejte hadřík a vodu s jemným mýdlem. Nenechávejte sedlo příliš dlouho vystavené slunečnímu záření, které může látku poškodit. Nepoužívejte oblečení, které může sedlo poprchnout nebo roztrhnout.

## ČIŠTĚNÍ ELEKTROKOLA

Špína, sůl a další prvky mohou elektrokolo poškodit. Pravidelně jej čistěte a zároveň chráňte před korozí. K čištění používejte čistou vodu. K rozpuštění mastnoty a jiných zbytků pak v kombinaci s jemným mýdlem. Vodu na elektrokolo, zejména na elektroniku, nestříkejte přímo. K očištění všech nečistot používejte lehce navlhčený hadřík. Po oschnutí kola ošetřete povrchy ošetřujícím přípravkem. Nakonec všechny části otřete čistým měkkým hadříkem.



Nečistěte elektrokolo silným proudem vody nebo párou z krátké vzdálenosti. Voda může proniknout přes těsnění a dostat se do ložisek nebo elektroniky. Také dochází k ředění maziva a zvýšenému tření. Z dlouhodobého hlediska pak dochází k degradaci ložiskových ploch.



Jako všechny mechanické díly i elektrokolo podléhá opotřebením. Opotřebením a odíráním se na materiálech a součástech projevuje různě. Pokud se jakákoliv součást používá po překročení doby životnosti, může selhat a způsobit nebezpečnou situaci. Praskliny, pruhy nebo změny barev na vysoce namáhaných součástech znamenají maximální opotřebení. Součást je tedy nutné okamžitě vyměnit. Při výměně opotřebovaných součástí důležitých z hlediska bezpečnosti je důležité používat originální a správně specifikované díly.

## SKLADOVÁNÍ

Kolo uchovávejte na místě, které je:

- ploché a stabilní,
- dobře větrané a suché,
- chráněné před živly a přímým slunečním zářením.



Nevystavujte baterii dlouhodobě vysokým teplotám nebo přímému slunečnímu záření, např. na autě nebo přidělanou na kole na přímém slunci). Může dojít k přehřátí a nezvratnému poškození.

## DLOUHODOBÉ SKLADOVÁNÍ

Pokud hodláte kolo uskladnit na delší dobu (1 měsíc nebo déle), vyjměte baterii a uložte ji v souladu s následujícím:

- Ujistěte se, že zbývající kapacita baterie je vyšší než 50 % a poté ji uložte na chladném (10–20 °C) a suchém místě uvnitř.
- Zbývající kapacitu baterie kontrolujte jednou měsíčně, protože se baterie během skladování pomalu vybíjí. Pokud kapacita klesne pod 50 %, nabijte ji nad tuto hodnotu.
- Po delší době skladování nezapomeňte baterii před použitím nabít.

## ZÁRUKA A VRÁCENÍ ZBOŽÍ

Informace o záruce a vracení zboží naleznete na našich webových stránkách.